

CO 771



CORUM

AVANT-GARDE SINCE 1955

FRANÇAIS

3

ENGLISH

21



**CORUM**

AVANT-GARDE SINCE 1955

## INDEX

I. CORUM	4
2. SPÉCIFICATIONS TECHNIQUES	6
3. MODE D'EMPLOI	7
3.1 RÉGLAGE DES FONCTIONS	7
3.2 PRÉCAUTIONS SPÉCIFIQUES	12
4. GARANTIE INTERNATIONALE LIMITÉE DE CORUM	17

## I. CORUM

Fondée en 1955 à La Chaux-de-Fonds, en Suisse, la Maison CORUM a toujours été à l'avant-garde de l'industrie horlogère suisse.

Depuis sa création, CORUM n'a cessé de produire des montres qui respectent les standards de la Haute Horlogerie. Tous nos mouvements sont réalisés par les plus talentueux horlogers et les détails de leurs finitions témoignent de notre passion. Une attention toute particulière est apportée à chaque composant et à chacune des phases de production, afin d'atteindre la plus haute précision et respecter les codes de l'horlogerie « swiss made ».

Excellence technique, élégance discrète et design caractéristique s'entremêlent pour créer des montres parfaitement équilibrées et sophistiquées.

Toutes nos montres sont créées en respectant l'héritage transmis par René Bannwart, le fondateur de la maison CORUM. Cet héritage se concentre essentiellement sur la qualité et l'originalité du design en faisant appel à une créativité hors normes.

L'esprit de CORUM est un savant mélange d'audace, de distinction et de passion. Ce sont ces valeurs que nous partageons au travers de créations à l'identité forte et reconnaissable entre toutes.

La collection CORUM repose sur trois piliers enracinés dans l'histoire de la marque : Admiral's Cup, CORUM Bridges et Heritage.

## ADMIRAL

En 1960, la première interprétation du modèle « Admiral » pose les jalons menant CORUM sur la voie du succès. Ce modèle reste emblématique pour son histoire indissociable des grandes compétitions véliques et de marins prestigieux, ainsi qu'en raison de son inimitable esthétique reposant sur sa boîte à douze pans et ses douze flammes nautiques.

## CORUM BRIDGES

Fleur des complications horlogères de la Maison, la « Golden Bridge » a été présentée en 1980 et demeure un modèle de référence horlogère avec son mouvement baguette protégé par un brevet. De plus, elle fait figure de pièce avant-gardiste avec son mouvement placé au centre d'un boîtier dont la particularité est d'être réalisé en glace saphir transparent. Depuis le concept d'origine, la collection a été étoffée par des modèles reprenant les mêmes caractéristiques.

## HERITAGE

La collection Heritage incarne un mélange subtil entre créativité horlogère et savoir-faire exceptionnel. Chacun des garde-temps intègre à part entière l'histoire de CORUM, au travers de designs qui font la richesse créative de la marque. Le pilier Heritage est l'expression intemporelle des garde-temps de la marque.

## 2. SPECIFICATIONS TECHNIQUES

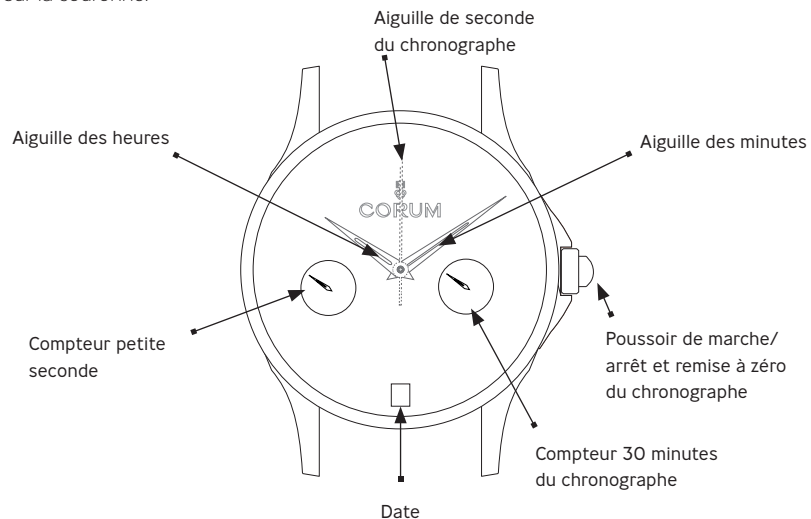
### Mouvement CO771

Calibre :	13 ¼'''
Remontage :	Automatique
Fréquence :	4Hz, 28'800 alternances par heure
Fonctions :	Heure, minute, chronographe, date, seconde
Particularités :	Réserve de marche de 55h 28 rubis Fonction stop seconde lors du réglage de l'heure Remontage par la masse oscillante, dans les deux sens
Spécifications :	L'étanchéité est indiquée sur le fond de la montre.

## 3. MODE D'EMPLOI

### 3.1 RÉGLAGE DES FONCTIONS

Le réglage des fonctions horaires et de la date de la montre se fait au moyen de la couronne. Les fonctions du chronographe sont activées par le bouton poussoir situé sur la couronne.

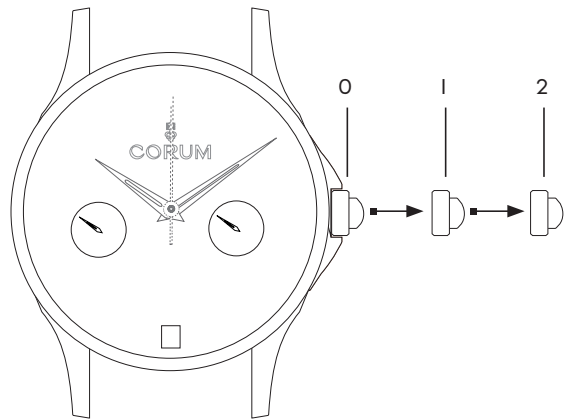


Positions de la couronne :

Position 0 : Remontage

Position 1 : Réglage de la date

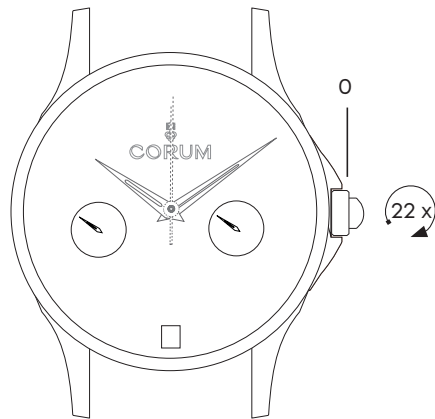
Position 2 : Réglage de l'heure



Remontage du mouvement :

Si la montre n'a pas été portée depuis un certain temps et s'est arrêtée, il faut la remettre en marche en la remontant manuellement.

En position 0, tourner la couronne 22 fois dans le sens horaire. Ensuite, le mécanisme se remontera lui-même automatiquement grâce aux mouvements du poignet.



### Réglage de l'heure :

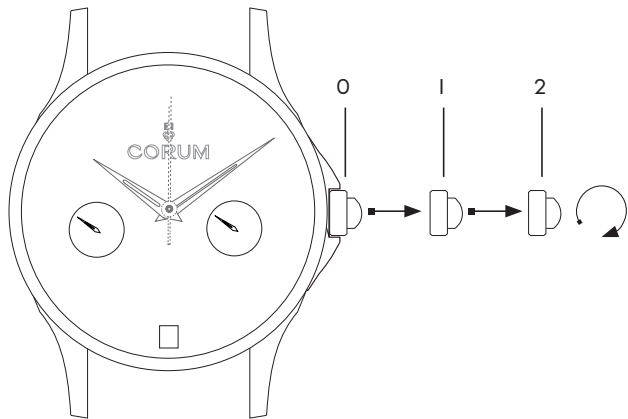
Tirer la couronne jusqu'en position 2

Ajuster l'heure par rotation de la couronne dans le sens horaire et placer les aiguilles sur l'heure souhaitée

Replacer la couronne en position 0

Fonctionnement du chronographe

Poussoir sur la couronne: marche/arrêt/remise à zéro



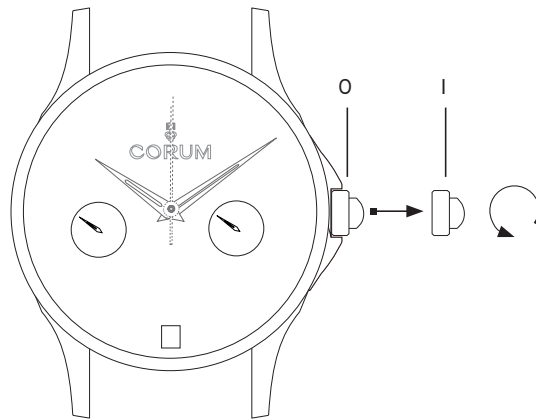
### Réglage de la date :

Tirer la couronne jusqu'en position 1.

Ajuster la date par rotation de la couronne dans le sens anti-horaire.

Replacer la couronne en position 0.

**Avertissement !** La correction rapide de la date n'est pas recommandée entre 20h00 et 1h00. Une telle opération empêcherait la date de sauter à minuit, entraînant un possible décalage d'un jour. Le mouvement n'est toutefois pas endommagé et une nouvelle correction rapide permet de revenir à la bonne date.



## 3.2 PRÉCAUTIONS SPÉCIFIQUES

### PRÉCISION

La précision d'un mouvement mécanique dépend de plusieurs facteurs, mais essentiellement de l'ensemble spiral-balancier-échappement, appelé organe de régulation.

Bien que les mouvements CORUM soient assemblés avec un soin minutieux, leur précision est soumise à l'influence de la gravitation, des champs magnétiques, des chocs et du vieillissement des huiles disposées entre les nombreux éléments mobiles. La régularité de marche se mesure par les écarts entre les différentes positions de la montre.

Vos activités journalières auront une influence directe sur la précision du mouvement. Si vous constatiez que votre montre avance ou retarde de manière significative, vous pouvez l'apporter chez un détaillant officiel CORUM qui procédera à l'ajustement nécessaire.

Une révision complète de la montre est conseillée environ tous les 3 à 5 ans selon les conditions de porter, voire avant si la marche devient irrégulière.

La variation des modèles à mouvement quartz est de 2 à 3 minutes par an sous réserve de la durée de vie de la batterie.

### ÉTANCHÉITÉ

Votre montre CORUM est étanche jusqu'à la profondeur correspondant à l'indication notée dans les spécificités techniques.

Seuls les modèles dont le cadran porte la mention «DIVER'S WATCH» («montre de plongée») peuvent être utilisés pour des plongées professionnelles car ils sont totalement conformes aux normes internationales relatives aux montres de plongée.

Afin de garantir l'étanchéité de votre montre, n'oubliez pas de repousser ou de revisser la couronne en appui contre la boîte après chaque manipulation. Ne jamais faire de manipulations de la couronne en présence d'eau (projection ou immersion).

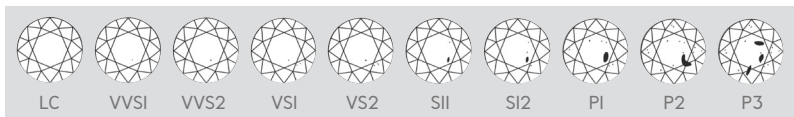
Veillez noter que les bracelets en cuir ne sont pas adaptés aux activités aquatiques.

Il est nécessaire de faire contrôler régulièrement l'étanchéité de la montre par un détaillant officiel CORUM ou un centre de service officiel CORUM, en principe une fois par an et dans tous les cas avant une période d'utilisation intense.



## DIAMANTS

Les diamants CORUM bénéficient du degré de pureté VS (très petites inclusions) 1 ou 2, soit d'infimes inclusions très difficiles à détecter au microscope 10x.



La chaîne d'approvisionnement en diamants de CORUM est conforme, à tous points de vue, aux normes les plus élevées d'éthique industrielle. Les diamants ont été achetés auprès de sources légitimes. CORUM garantit que les diamants sont incontestés, attestations écrites du fournisseur à l'appui.

D	E	F	G	H	I	J	K	L	M	N-O	P-R	S-Z
exc. white +	exc. white	rare white +	rare white	white	slightly tinted white		tinted white		tinted colour			

## COSC

Un chronomètre est une montre de haute précision capable d'afficher les secondes et hébergeant un mouvement testé sur plusieurs jours, dans différentes positions et à différentes températures, par un organisme officiel neutre, le Contrôle Officiel Suisse des Chronomètres (COSC). Les mouvements qui répondent à des critères de précision établis selon la norme ISO 3159, bénéficient d'un certificat de chronomètre officiel.



Autorisé par la direction du COSC

## PRÉCAUTIONS D'USAGE

**Entretien :** Tous les métaux sont susceptibles d'une légère altération due à l'humidité, à l'eau de mer ou à la transpiration naturelle. Si la montre a été en contact avec de l'eau de mer ou une forte transpiration naturelle, veuillez la rincer à l'eau douce et la sécher avec un chiffon doux.

**Précautions :** Toute pièce mal fixée ou cassée doit être immédiatement réparée ou remplacée. Évitez la poussière et les chocs. Veuillez ne jamais ouvrir votre montre vous-même ; en cas de problème, veuillez la faire examiner uniquement par un détaillant officiel CORUM ou un centre de service officiel CORUM.

**Bracelets cuirs :** Les bracelets en cuir ne sont pas adaptés aux activités aquatiques. Le contact de l'eau craquelle le cuir, le dessèche et altère sa couleur. Il faut éviter de le mettre en contact direct avec du parfum, celui-ci pouvant le ternir ou le tacher. La durée de vie de votre bracelet et son usure dépendent du soin que vous en prenez et de votre façon de le porter.

**Cosmétiques :** Il est conseillé de retirer sa montre pour appliquer les produits cosmétiques tels que crème solaire, anti-moustique ou autre.

**Climat humide :** Il est nécessaire de faire contrôler plus fréquemment les montres portées dans des conditions climatiques humides.

## 4. GARANTIE INTERNATIONALE LIMITÉE DE CORUM

La présente Garantie internationale limitée (ci-après la Garantie) est donnée par le fabricant, Montres CORUM Sàrl, à La Chaux-de-Fonds (Suisse). L'étendue et les limites de cette Garantie sont définies ci-dessous.

### CONDITIONS DE LA GARANTIE

La Garantie ci-après s'applique exclusivement aux produits de la marque CORUM achetés chez les détaillants officiels CORUM. Les travaux d'entretien et de réparation doivent être confiés soit à un détaillant officiel CORUM, soit à un centre de service officiel CORUM.

La liste des détaillants officiels CORUM et des centres de service officiels CORUM est publiée sur le site Internet [www.corum.ch](http://www.corum.ch) et disponible sur demande.

La Garantie n'est valable que si la carte de garantie est dûment remplie, datée, pourvue du cachet et signée par le détaillant officiel CORUM qui a vendu votre montre. Cette carte de garantie doit être présentée avec la montre lors de tout appel à la Garantie.

Si ces conditions ne sont pas respectées, aucune prétention à la Garantie ne pourra être exigée.

## CONTENU DE LA GARANTIE

Votre montre CORUM a subi un rigoureux contrôle de qualité, conforme aux plus hautes exigences de l'industrie horlogère suisse. Elle est garantie contre tout défaut de fabrication pendant deux ans à compter de la date d'achat, dans les termes ci-après.

Toute pièce reconnue défectueuse en raison d'un vice de fabrication dûment constaté par nos services techniques sera, au choix de CORUM, réparée ou remplacée gratuitement.

Sont expressément exclus de la garantie internationale CORUM, les défauts résultant d'accidents, d'une utilisation ou d'une manipulation impropre ou abusive (tels que chocs, marques et coups, écrasements, températures excessives, champs magnétiques puissants), de l'utilisation ou de la conséquence d'utilisation de piles non prescrites par CORUM, d'une modification ou d'une réparation non autorisée, ainsi que les conséquences de l'usure et du vieillissement normaux de la montre, du bracelet et de la glace, la perte d'étanchéité au-delà de deux ans après la date d'achat si votre montre est étanche, tout défaut résultant de contacts avec l'eau si votre montre n'est pas étanche.

La résistance à l'eau des montres CORUM est toujours indiquée dans le mode d'emploi de la montre. Cette étanchéité est garantie deux ans à compter de la date d'achat, à condition que la glace, la lunette, la carrure et la couronne n'aient pas été endommagées. Il est toutefois indispensable de faire contrôler l'étanchéité de votre montre au moins une fois par an et dans tous les cas avant une période d'utilisation intense, soit par un détaillant officiel CORUM ou un centre de service officiel CORUM.

Dans le cas d'une montre à mouvement quartz, la garantie ne couvre pas la durée de vie de la pile.

## LOI APPLICABLE ET AUTRES DROITS

Cette Garantie est soumise au droit suisse.

Cette Garantie n'affecte pas vos droits de garantie légale vis-à-vis du détaillant officiel CORUM qui a conclu la vente de votre montre, pour le cas où ces droits seraient plus étendus que ceux conférés par la Garantie, selon la législation nationale applicable à cette vente.

Toute autre garantie du fabricant, explicite ou implicite, est exclue, dans toute la mesure du droit applicable. Selon la législation en vigueur dans certains Etats, il est possible que d'autres dispositions légales soient applicables de manière impérative.

## INDEX

I. CORUM	22
2. TECHNICAL SPECIFICATIONS	24
3. INSTRUCTION FOR USE	25
3.1 SETTING THE FUNCTIONS	25
3.2 SPECIFIC PRECAUTIONS	30
4. CORUM INTERNATIONAL LIMITED WARRANTY	35

## I. CORUM

Established in 1955 in La Chaux-de-Fonds, Switzerland, CORUM has always taken pride in being a refreshingly different and forward-thinking Swiss timepiece manufacturer.

Since its founding CORUM has constantly produced timepieces which naturally live up to the lofty standards of Haute Horlogerie. The movements in the collection are all crafted by the most talented watchmakers and the details of the movement's finish testify to their passion. Close attention is paid to each component and to all the production phases to achieve the highest precision and to meet the codes of Swiss fine watchmaking.

Technical excellence, understated elegance and distinctive design meet and merge to create perfectly balanced and sophisticated timepieces.

All our watches are created respecting the heritage handed down by René Bannwart, the founder of CORUM. This heritage is mainly focused on the quality and the originality of design, using unconventional creativity.

The spirit of CORUM is a mix of boldness, distinction and passion. These are the values that we share through creations with a strong identity and recognizable among all.

The CORUM collection is based on three pillars which enjoy a legitimacy rooted in the brand history: Admiral's Cup, CORUM Bridges and Heritage.

## ADMIRAL

In 1960, the first interpretation of the "Admiral" model paved the way for CORUM's success. This model remains in collection thanks to its history which is inextricably bound up with major sailing competitions and prestigious sailors, as well as for its inimitable aesthetic based on the twelve-sided case and the twelve nautical pennants.

## CORUM BRIDGES

The brand's flagship complication model, the "Golden Bridge", was introduced in 1980 and remains a benchmark with its patented baguette movement. Moreover, it is also regarded as an avant-garde watch thanks to its movement placed in the center of a transparent sapphire crystal case. Since the original concept, the collection has been extended by models that embody the same features.

## HERITAGE

The Heritage collection embodies a blend of watch-making creativity and outstanding expertise. Each model fully incorporate the history of CORUM, through designs that show the creative richness of the brand. The Heritage pillar is the timeless expression of the timepieces of the brand.

## 2. TECHNICAL SPECIFICATIONS

### Movement C0771

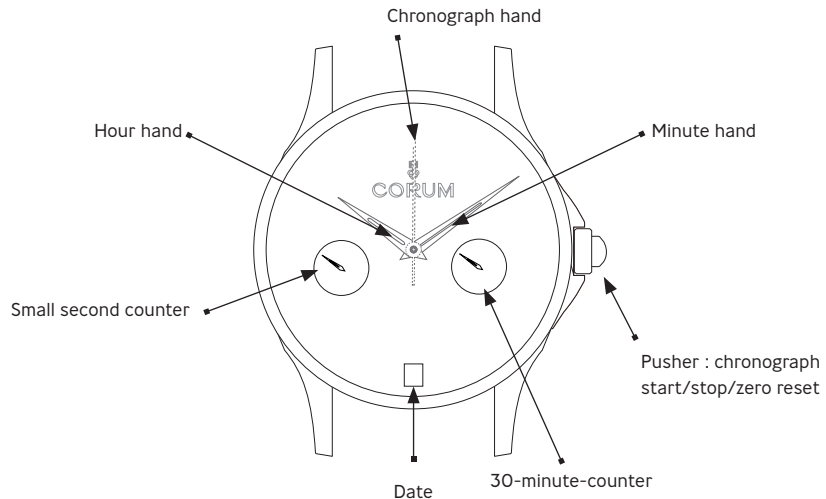
Calibre:	13 ¼'''
Winding:	Automatic
Frequency:	4Hz, 28'800 vph
Functions:	Hour, minute, chronograph, date, second
Special features:	Power reserve 55h 28 jewels Stop-second function while time setting Bi-directional winding system

Specifications: The water resistance is indicated on the bottom side of the watch.

## 3. INSTRUCTIONS FOR USE

### 3.1 SETTING THE FUNCTIONS

The crown is used to set the time and date on the watch. The chronograph functions are activated by the pusher on the crown.

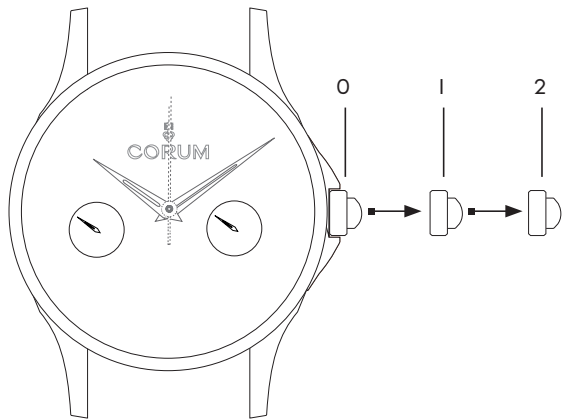


### Crown positions:

Position 0 : Winding

Position 1 : Setting of the date

Position 2 : Setting of the time

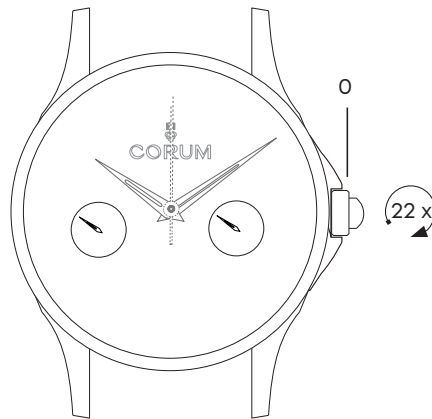


### Winding the movement:

If the watch has not been worn for a while and has stopped, start it again by winding it manually.

In position 0 turn the crown approximately 22 times clockwise.

The mechanism will then automatically wind itself thanks to the wrist movements.



### Setting the time:

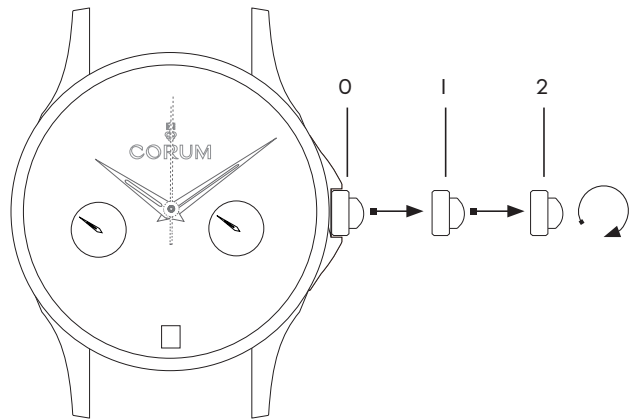
Pull the crown out to position 2.

Turn the crown clockwise and set the hand to the desired time by continuing to turn the crown clockwise.

Push the crown back to position 0.

Chronograph functions :

Pusher on the crown: start/stop/zero reset



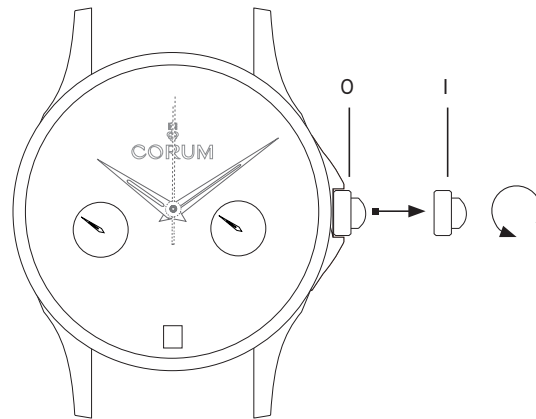
### Setting the date:

Pull the crown out to position 1.

Set the date by turning the crown anti-clockwise.

Push the crown back to position 0.

**Warning ! Never adjust the date in this way when the hour hand is between 8.00pm and 1.00am as this may damage the movement. However, the date can be set by pulling the crown out to position 2 and turning the hour hand.**





## 3.2 SPECIFIC PRECAUTIONS

### PRECISION

The precision of a mechanical movement depends on several factors, but essentially on the balance-spring/balance/escapement system, known as the regulating organs.

Although CORUM movements are assembled with the utmost care, their precision can be affected by the influence of gravity, magnetic fields, shocks and the fact that the oil applied between many mobile elements can age. The rate regularity can be measured by the variations between the different positions of the watch.

Your daily activities will have a direct influence on the precision of the movement. If your watch is significantly fast or slow, please take it to a CORUM authorized dealer who will make out the necessary adjustment.

A complete check of the watch is advised every 3 to 5 years depending on the type of use made by the wearer, or even sooner if the time shown on the watch becomes irregular.

Variation of quartz movement models is 2 to 3 minutes per year, subject to battery life.

### WATER-RESISTANCE

Your CORUM watch is water-resistant to the depth indicated in the technical specification.

Only watches marked "DIVER'S WATCH" on the dial can really be used for professional diving as these fully comply with the international standards for divers' watches.

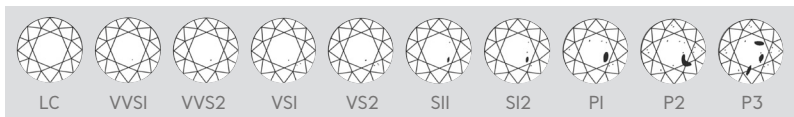
In order to guarantee the water-resistance of your watch, please do not forget to push back or screw down the crown against the case after each operation. Never use the crown when the timepiece is in contact with water (sprayed or immersion).

Please note that leather straps are not suitable for activities in water.

We advise you to have the water-resistance of the timepiece checked regularly by a CORUM authorized dealer or authorized service center, in principle at least once a year and imperatively before a period of intense use.

## DIAMONDS

CORUM diamonds have the VS (very slightly included) grade of clarity I or 2. This means minute inclusions which are very difficult to detect under 10x magnification.



The CORUM diamond supply chain complies, in every respect, with the highest standards of industrial ethics. The diamonds have been purchased from legitimate sources. CORUM guarantees that the diamonds are conflict-free, based on written guarantees provided by the supplier.

D	E	F	G	H	I	J	K	L	M	N-O	P-R	S-Z
exc. white +	exc. white	rare white +	rare white	white	slightly tinted white		tinted white		tinted colour			

## COSC

A chronometer is a high-precision watch capable of displaying the seconds and housing a movement that has been tested over several days, in different positions and at different temperatures, by an official neutral body, the "Contrôle Officiel Suisse des Chronomètres" (COSC). Movements which meet precision criteria, established under ISO 3159, are granted an official chronometer certificate.



Autorisé par la direction du COSC

## CAREFUL USE

**Maintenance:** All metals may be slightly damaged by exposure to humidity, seawater or natural perspiration. If your timepiece has been in contact with seawater or strong natural perspiration, rinse in fresh water before drying with a soft cloth.

**Precautions:** Any component that is not properly secured or broken must be repaired or replaced immediately. Avoid dust and shocks. Never open the watch yourself; should there be a problem, please only take it to a CORUM authorized dealer or authorized service center.

**Leather strap:** Leather straps are not suited to water activities. Water may cause leather to crack, become brittle or change colour. Contact with perfume should be avoided because it can tarnish or stain the finish of the leather. The endurance of the leather strap is dependent on your care and wearing habits.

**Cosmetics:** We advise you to remove your watch before applying cosmetic products such as sun creams, mosquito repellent etc.

**Humid climate:** Watches worn in humid climatic conditions must be checked more frequently.

## 4. CORUM INTERNATIONAL LIMITED WARRANTY

This limited international Warranty (referred to below as the Warranty) is provided by the manufacturer, Montres CORUM Sàrl, of La Chaux-de-Fonds (Switzerland). The scope and limitations of this Warranty are defined as follows:

### WARRANTY CONDITIONS

This Warranty is valid only for CORUM products purchased from a CORUM authorized dealer. Maintenance and repair work must be undertaken by a CORUM authorized dealer or authorized service center.

The list of authorized dealer and service centers can be found on the [www.corum.ch](http://www.corum.ch) website and is available upon request.

The Warranty is valid only if the warranty card has been properly filled out, dated, stamped and signed by the CORUM authorized dealer from whom you purchased your timepiece. This warranty card must be presented with the watch whenever a claim under Warranty is made.

The Warranty will not be valid if these conditions are not respected.

## WARRANTY CONTENT

Your CORUM timepiece has undergone rigorous quality control in compliance with the highest standards of the Swiss watchmaking industry. It is guaranteed against any manufacturing defect for two years from the date of purchase. The terms and conditions listed below will apply.

Any component which is found to be defective because of a manufacturing problem duly established by our technical services, will be either repaired or replaced free of charge at the discretion of CORUM.

The CORUM international Warranty specifically excludes damage caused by accidents, careless handling or misuse (such as shocks, marks and impacts, crushing, excessive temperatures, powerful magnetic fields), use or consequences resulting from the use of batteries other than those specified by CORUM, non-authorized modifications or repairs, as well as the consequences of normal wear and tear and ageing of the watch, bracelet and crystal, loss of water-resistance two years after the date of purchase if your watch is water-resistant; all defects resulting from contact with water if your watch is not water-resistant.

The water-resistance of CORUM watches is always indicated in the instructions for use accompanying the timepiece. Water-resistance is guaranteed two years from the date of purchase as long as the crystal, bezel, middle and crown have not been damaged. However, it is essential to have the water-resistance of your watch checked at least once a year and always before a period of intense use. This verification must be made by a CORUM authorized dealer or authorized service center.

If your watch has a quartz movement, the Warranty does not cover the length of the battery life.

## APPLICABLE LAW AND OTHER RIGHTS

This Warranty is governed by Swiss law.

This Warranty does not affect your legal rights against the CORUM authorized dealer who sold you the watch, if these rights are more extensive under the national legislation applicable to such sale than those conferred by the Warranty.

All other guarantees, both explicit and implicit, by the manufacturer are excluded to the extent permitted by the applicable law. Pursuant to the legislation in force in some states, the application of other legal provisions may be binding.

CORUM-WATCHES.COM @CORUMWATCHES